

VÝSTAVA V PRAŽSKÉ BOTANICKÉ ZAHRADĚ

SUBTERRA 50 LET



PRÁCE NA ČESKOTĚŠÍNSKÉM NÁDRAŽÍ

AKTUALITY

Rekonstrukce trati Klatovy – Železná Ruda

Subterra zvítězila ve výběrovém řízení na rekonstrukci jednokolejné trati mezi Klatovy a Železnou Rudou. Kromě rekonstrukce železničního svršku a spodku, úpravy kolejového uspořádání ve stanicích a nových nástupišť budou také vybudovány prvky spojené s řízením trati a bezpečností provozu. Součástí zakázky je i zpracování projektové dokumentace. Stavba má být dokončena na začátku roku 2016.



Nové vodohospodářské projekty

V nejbližších dnech zahájí divize 4 Subterra pro Pražskou vodohospodářskou společnost dva projekty. V Prokopově ulici na Žižkově zrekonstruuje 350 metrů jednotné kanalizační stoky. Na Smíchově obnoví stávající vodovodní řady v ulicích Nádražní, Pivovarská, Na Valentince, U Železničního mostu a v Kotevní. Celkem půjde o rekonstrukci téměř 1 200 metrů vodovodního řadu.

S rekonstrukcí bývalého střediska ČKD pomáhá divize 4

Novou vzduchotechniku, topení a chlazení bude během následujících měsíců instalovat divize 4 Subterra v rámci rekonstrukce administrativního objektu v pražské Budějovické ulici. Hlavním dodavatelem stavby je divize 3 Metrostav. Rekonstrukce objektu má být dokončena na konci tohoto roku.



Železniční uzel v Székesfehérváru se mění

Společnosti Subterra, Dömpfer a Pannon – Doprastav začaly s rekonstrukcí železniční stanice v maďarském Székesfehérváru. Během tří výluk zatím sanovaly 200 metrů železničního spodku a svršku a provedly regeneraci čtyř výhybek. Do konce roku dojde ještě k dalším pěti výlukám, přičemž ta poslední letošní skončí 13. prosince. Více o rekonstrukci přineseme v příštím vydání zpravodaje.

Obchvat města v Maďarsku

Maďarská dceřiná společnost Subterra – Raab Kft. podepsala jako člen Konzorcía SDD 17. června smlouvu o dílo na výstavbu necelých šesti kilometrů dlouhého silničního obchvatu města Várpalota v Maďarsku. Investorem stavby je společnost Nemzeti Infrastruktúra Fejlesztő Zrt.

Dobřichovice mají novou základní školu

V září usednou žáci čtvrtých až devátých tříd z Dobřichovic u Prahy a okolí do lavic v nové moderní budově. K objektu původní základní školy ji přistavěla divize 2 Subterra. Město dostavbou nového křídla navýšilo kapacitu školy o sedm tříd.



Nová budova základní školy je charakteristická svým architektonickým řešením. Třípodlažní objekt má atypický půdorys odsakující fasády a plochou střechu s takzvaným kšiltem. Jednotlivé učebny a kabinety spojuje středová chodba, která ústí do atria s hlavním schodištěm. Příjemný naturální vzhled dodává budově zvenku i zevnitř obklad z cedrového dřeva. „Původně mělo být obložení z modřínových hranolů, od těch jsme ale po konzultacích s architektem i investorem ustoupili. Cedr má lepší vlastnosti bez dodatečného ošetřování,“ vysvětluje jednu z projektových změn vedoucí projektu Tomáš Hadáček z divize 2. Architekti přepracovali také vstupní halu, kam bude dodatečně zakomponován základní kámen stavby v podobě kostky lega. Nová budova má užitnou plochu přibližně 2 300 m², která poskytla dostatek prostoru pro 14 učeben se souvisejícím zázemím. Monolitický železobetonový skelet tvoří nosné stěny, sloupce a stropy, monolitická jsou také schodišťová ramena. Z jižní a východní strany vyplňují otvory převážně sklo-hliníková fasáda. Z uliční strany dominují dřevěná okna doplněná kompaktními fasádními deskami z vysokotlakých laminátů.



Z pohledu zhotovitele bylo nejnáročnější fází dokončení stavby. „Konkrétně sladění všech prvků a detailů podle požadavků architektů. Celkovému provedení stavby se mimořádně věnovali. Proto jsme některé materiály a technické detaily mohli operativně ladit v průběhu výstavby. Naším společným cílem bylo, aby vše vypadalo co nejlépe,“ říká vedoucí projektu.

Stavbu školy, která začala na začátku roku 2013, zbrzdila loňská červnová povodeň, kdy blížící Berounka zaplavila budované základy. Přesto se stavbažím podařilo dodržet termín. Škola byla zkolaudována na začátku července. Do konce prázdnin ji investor vybaví inventářem, aby mohla od září sloužit svému účelu.

SLOVO GENERÁLNÍHO ŘEDITELE



Vážení spolupracovníci, úvodník minulého čísla byl věnován letošnímu 50letému výročí vzniku naší firmy. Toto výročí si připomínáme při různých příležitostech po celý letošní rok. Obrátíme však svoji pozornost k přítomnosti a podívejme se na Subterra dnešních dnů. V posledních letech jsme se zaměřili na redukci fixních nákladů a významně vstoupili na zahraniční trhy – ať už na nové nebo na ty, kde jsme již v minulosti působili. Byla to reakce na zásadní změnu vnějších podmínek – hlubokou recesi na domácím stavebním trhu spojenou s nedostatkem zakázek, přetlakem konkurence a dumpingovými cenami.

Kroky vedoucí k úspoře nákladů byly postupně prováděny od roku 2009. Díky nim se již podařilo ušetřit částku v řádu desítek milionů korun. Přesto se letos nedaří plnit plánované parametry, a to zejména v tvorbě zisku. Je proto třeba nastavit fungování divizí i centrály tak, aby se tento vývoj změnil. Znamená to podrobnou revizi režijních nákladů a odstranění chybovosti v nabídkách i v realizaci. Jsou to na první pohled jednoduchá hesla, je však třeba zvolit správné cesty k jejich naplnění.

Pokud jde o naše působení v zahraničí, bylo mu věnováno poslední loňské číslo Zpravodaje. Čtyři nejdůležitější zakázky ve třech zemích pokročily od té doby výrazně dopředu. Nosný projekt v Maďarsku Kelenföld – Tárnok je stavebně uzavrven. Další významný projekt na tomto trhu – Modernizace železničního uzlu Székesfehérvár – se rozjíždí, probíhá zde příprava realizační dokumentace, výběr zhotovitelů a dodavatelů materiálů a přípravné práce před hlavní výlukou. Na tunelu Bancarevo v Srbsku proběhla v sobotu 26. července prorážka kaloty levé tunelové trouby. Naplno se rozvíjí i důležitá stavba v Německu – rekonstrukce železničního tunelu Alter Kaiser Wilhelm.

Na maďarském trhu jsme v letošním roce nově získali významnou zakázku na Zřízení silničního obchvatu Várpalota. Subterra je zde členem sdružení. Novinkou posledních dnů je získání naší první zakázky Švédsku; jde o výstavbu dvou přístupových tunelů – Skärholmen a Sättra ve Stockholmu. Se zahájením prací se počítá ještě letos.

Podobnými zprávami o nových projektech na tunely velkých profilů se na našem domácím trhu pochlubit nemůžeme. Takové zakázky u nás nyní nejsou a zdá se, že v dohledné době ani nebudou. Pochlubit se zato můžeme několika oceněními za stavby na železničních koridorech dokončené v roce 2013. Těší nás prvenství v soutěži Česká dopravní stavba roku za stavbu Votice – Benešov a cena Svazu podnikatelů ve stavebnictví za stavbu Optimalizace železniční trati státní hranice ČR/SR – Mosty u Jablunkova – Český Těšín.

Do druhé půle letošního roku vstupujeme s úkolem zlepšit výsledky našeho hospodaření. Zatímco u výkonů je předpoklad splnění jejich plánované výše, v tvorbě zisku zaostáváme. Udělejme tedy všechno pro to, abychom tento nepříznivý stav zvrátili. Přeji vám k tomu hodně odhodlání a chuti do práce tak, aby výsledkem byly jen samé úspěšné projekty. Těm, co nyní čerpají svoji dovolenou, přeju její příjemné prožití.

Ing. Ondřej Fuchs
generální ředitel

Minirozhovor s ředitelem školy Bohumilem Stejskalem

Na co se v nové škole nejvíc těšíte?

První, co mě napadá, je klid. I když jsme spolu se stavbaři dělali vše pro to, aby výstavba co nejméně zasáhla do chodu stávající školy, přesto jsme museli neustále přijímat různá opatření. Chtěl bych touto cestou poděkovat firmě Subterra za vstřícné a profesionální jednání. Z mého pohledu odvedla svou práci velmi kvalitně. Ale abych odpověděl přímo na otázku, tak se těším především na větší kapacitu. Stávající škola neměla dostatečné prostory, a proto jsme museli využívat jiné napříč celými Dobřichovicemi.

Co se vám na škole nejvíc líbí?

Musím říct, že celkově se jedná o povedené architektonické dílo. Z mého profesního pohledu se však jedná zejména o moderní vybavení. Ať už je to špičková úroveň sociálního zázemí, přirozeného větrání, tak samozřejmě vybavení tříd.

Plánujete nějakou prohlídku školy?

Ano. Na poslední srpnový den připravujeme takový den otevřených dveří, kdy bude škola představena veřejnosti.



PĚT OTÁZEK PRO...

KARLA VAŠTU,
personálního ředitele

Společnost Subterra zažila během posledních let zásadní personální proměnu. Stojí za tím jednak dlouhotrvající oslabená poptávka po stavební činnosti a jednak expanze společnosti na zahraniční trhy. Jaké jsou současné personální vize a cíle společnosti Subterra? Na to jsme se zeptali personálního ředitele Karla Vašty, který funkci zastává od roku 2008.

Jak se podle vás Subterra za posledních šest let personálně změnila?

Rok 2008 byl zlomový. V následujícím období začala trhy ovlivňovat hospodářská krize s poklesem sektoru stavebnictví. To se postupně promítlo také do personálního složení. Subterra značně zestihlela a proměnil se její dělnický i technický personál. V roce 2008, když jsem se stal personálním ředitelem, měla Subterra přes tisíc zaměstnanců, dnes jich má necelých 700. Postupné změny, někdy vynucené okolnostmi, nám ale celkově přinesly v personální oblasti pozitivita – náš personál zkvalitnil, zpružněl, získali jsme dovednosti, které jsme neměli. Za těch šest let se také změnila struktura zaměstnanců, protože jsme začali pronikat na zahraniční trhy. Například dnes máme v pěti zemích na nejrůznějších pozicích 25 zahraničních kolegů.

Podnikání v zahraničí s sebou nese určitá úskalí. Jak je to z pohledu zaměstnanců?

Podnikání v zahraničí je samozřejmě náročné na personál, jeho připravenost, kvalifikaci, zralost. Nyní pracuje v zahraničí přes sto pracovníků z Česka, techniků i dělníků, potřebujeme ale další, zejména techniky, kteří jsou schopni i ochotni v zahraničí pracovat. Takové, kteří si uvědomí, že je to jednak výzva, zajímavá zkušenost, kariéerní postup a do určité míry i zajímavější finanční ohodnocení.

Vidíte v brzké budoucnosti možnost zvýšení počtu pracovníků ve společnosti?

To samozřejmě závisí na zakázkách a legislativě. Subterru jsme personálně zmenšili na objem zakázek, který dlouhodobě chceme udržet. Níž už jít nechceme. Výhled razantního a dlouhodobého nárůstu zakázek, který by nás oprávnil k přijetí většího počtu zaměstnanců, zatím nemáme. Spíše půjdeme cestou používanou ve stavebnictví v zahraničí. Své kmenové zaměstnance budeme na stavebních projektech doplňovat dělníky i techniky zaměstnávanými na dobu určitou.

Můžete být konkrétnější?

Jako zaměstnavatel tak nebudeme muset držet nevyužitou kapacitu a pak je propouštět. Zaměstnanci zase budou vědět, že mají práci po dobu roku nebo dvou let. Budou tak mít čas najít po skončení smlouvy uplatnění jinde. Díky tomu jsme mohli přijmout také část dělníků propuštěných v posledních třech letech. Samozřejmě nevyklučujeme ani uzavírání pracovních poměrů na dobu neurčitou, zejména v případě, že se pracovník osvědčí a jeho zaměření bude specifické.

Co vás na práci personalisty baví?

Je to uvažování o lidech a nastavování personálních procesů. Personální úsek není tím, kdo rozhoduje o bytí či nebytí jednotlivých zaměstnanců či o jejich mzdách. Práce s lidmi, jejich řízení, motivace je podstatnou částí práce manažerů projektů a vlastně každého vedoucího zaměstnance. Naší rolí je vytvářet prostředí, nástroje, informace, které umožní efektivní práci s lidmi, poskytovat poradenství a podporu. Neustále také nabízíme doplňková vzdělávání nebo semináře.

Do Botanické zahrady lákají i obří skulptury

Osmnáct nových abstraktních ocelových skulptur Čestmíra Sušky a Lukáše Raise je od 12. června k vidění v areálu pražské Botanické zahrady v Troji. S jejich instalací pomáhala divize 1 společnosti Subterra, která je zároveň partnerem této výstavy pod širým nebem.



Podrobnosti o provozu zahrady a nové výstavě lze najít na www.botanicka.cz

Úvodní vernisáže se zúčastnilo několik desítek pozvaných hostů, mezi nimiž nechyběl ředitel divize 1 Subterra Jan Kvaš. „Jsem nesmírně rád, že jsme s pražskou Botanickou zahradou navázali spolupráci již před rokem, kdy jsme rekonstruovali stolu pod skleníkem Fata Morgana. Nyní jsme byli osloveni, abychom pomohli zařídit tuto zajímavou výstavu,“ řekl Jan Kvaš.

Ačkoliv se na první pohled zdá, že se jednalo o malou zakázku, složitost spočívala v organizaci a rychlosti provedení. „Bez pomoci společnosti Subterra bychom se neobešli. Obří, až

čtyřtunové ocelové skulptury jsme společně nakládali a dopravovali na místo ze dvou ateliérů,“ děkovali autoři soch pracovníkům divize 1. Největší objekt přitom měří přes šest metrů.

Celkem bude v botanické zahradě k vidění osmnáct skulptur, a to až do poloviny listopadu. Dvě sochy byly součástí zahrady už dříve, jedna bude instalována až v průběhu výstavy. „Skulptury jsou v mnohém inspirovány přírodou, a to nejen vizuálně. Zobrazují až paradoxní kombinaci křehkosti a odolnosti. Stejně tak je tomu i ve světě rostlin,“ přiblížila výstavu ředitelka pražské Botanické zahrady Věra Bidlová.

Subterra získala titul
Česká dopravní stavba roku 2013

Jednou z pěti Českých dopravních staveb roku 2013 byla odbornou porotou vyhlášena Modernizace trati Votice – Benešov u Prahy, kde byla Subterra členem sdružení zhotovitelů. Tato stavba získala navíc i cenu ministra dopravy ČR. Soutěž vypisuje Ministerstvo dopravy ČR a Státní fond dopravní infrastruktury s cílem představit největší dopravní stavby realizované během roku.

Jméno společnosti Subterra zaznělo při vyhlášení Českých dopravních staveb roku 2013 hned šestkrát, kromě hlavní ceny totiž získala i několik dalších ocenění. Slavnostní předání cen 11. ročníku soutěže proběhlo 16. června v Betlémské kapli. Společnost Subterra na slavnostním večeru reprezentoval obchodní ředitel společnosti Jiří Tesař a ředitel divize 3 Miroslav Kadlec.

Cenu Svazu podnikatelů ve stavebnictví získala Subterra jako člen sdružení zhotovitelů za optimalizaci trati Bystřice nad Olší – Český Těšín. Porotci ocenili zejména obtížnost podmínek, ve kterých byla stavba realizována. Opět jako jeden ze členů sdružení byla Subterra oceněna za další optimalizaci trati, tentokrát Zbiroh – Rokycany. Zhotovitelé převzali cenu Správy železniční dopravní cesty a ještě cenu časopisu Silnice Železnice za konstrukční detail. Významný přínos pro rozvoj celého regionu ohod-

České dopravní stavby roku 2013
(hlavní ceny bez rozdílu v pořadí)

Modernizace trati Votice – Benešov u Prahy
Zhotovitel: Sdružení VO-BEN, Eurovia CS, a. s., Subterra, a. s., a Viamont DSP, a. s.

Letiště Praha-Ruzyně, oprava RWY 06/24 II. a III. etapa
Zhotovitel: Strabag, a. s.

R7 MÚK Droužkovice – MÚK Nové Spojice
Zhotovitel: Sdružení Skanska, Geosan, SALEMA Construction

Rekonstrukce železničního mostu Děčín – Jedlová
Zhotovitel: Metrostav, a. s.

Libeň – most ev. č. 00315-1
Zhotovitel: Pozemní komunikace Bohemia, a. s.

notil udělením ceny sdružení, jehož členem byla Subterra, také časopis Skypaper, a to za stavbu Optimalizace trati státní hranice SR – Mosty u Jablunkova – Bystřice nad Olší.

V sekci aktuality na www.subterra.cz je odkaz na videoreportáž z udílení cen.



Trat Zbiroh – Rokycany



Trat Bystřice nad Olší – Český Těšín



Nové nástupiště na trati Bystřice – Český Těšín



Tunel na trati Mosty u Jablunkova – Bystřice



Tunel na trati Votice – Benešov



V tunelu na trati Mosty u Jablunkova – Bystřice

TITUL ČDS&T 2013

VYHOVATEL: Ministerstvo dopravy sfdi SDP SOT SOT

DOBORNÍ GARANTI: SP SOT SOT SOT

2013 ČESKÁ DOPRavnÍ STAVBA, DOPRavnÍ TECHNOLOGIE A VÝRAZná INOVACE V DOPRAVĚ

KATEGORIE: A | DOPRavnÍ STAVBY

STAVBA: MODERNIZACE TRATI VOTICE – BENEŠOV U PRAHY

PŘÍHLAŠOVATEL: EUROVIA CS, a. s.

ZHOTOVITEL: Sdružení Vo-Ben, EUROVIA CS, a. s., Subterra, a. s. a Viamont DSP, a. s.

PROJEKTANT: SUDOP Praha, a. s.

INVESTOR: Správa železniční dopravní cesty

VÝROK POROTY: Závěrojaponské a ruské železniční úpravami trati a výstavbou pěti nových tunelů došlo k podstatnému zvýšení kapacity a tržebné výkonnosti až na 160 km/hod. Tím byla významně zvýšena konkurenceschopnost železnice vůči silniční dopravě.

16. června 2014

Ing. Miroslav Kadlec, ředitel divize 3

prof. Dr. Ing. Miroslav Janda, CSc. Ph.D. (předseda poroty)

Práce na českotěšínském nádraží se rozjely naplno

Zrychlit jízdu vlaků, zvýšit úroveň bezpečnosti a nabídnout větší pohodlí cestujícím je cílem probíhající rekonstrukce železniční stanice v Českém Těšíně. Ta na začátku srpna vstoupila do hlavní fáze s nepřetržitou výlukou liché kolejové skupiny na třineckém zhlaví (kolejové rozvětvení) a nákladním nádraží. Stavbu vede divize 3 Subterra.



Nultá etapa, kdy stavbařů společností Subterra a Metrostav budují zejména stožáry a brány trakčního vedení, přitom začala už v březnu. Stavební úpravy železniční stanice jsou druhou částí stavby Optimalizace trati Bystřice nad Olší – Český Těšín. Kromě celkové rekonstrukce železničního svršku a spodku v hlavních kolejích těšínského nádraží stavbaři také opraví podchod pro cestující a instalují v něm výtahy. Všechna nástupiště budou v normové výšce 550 milimetrů nad temenem kolejnice. Rekonstrukce se dotkne také trakčního vedení, budou přeložena a upravena kabelová vedení a osvětlení. Nový elektrický ohřev výhybek pak zajistí bezproblémový provoz v zimě.

Moderní zabezpečovací zařízení získá nejen tento důležitý železniční uzel, ale také navazující traťové úseky do Louk nad Olší a do Albrechtic u Českého Těšína. To vše umožní jízdu vlaků rychlostí až 120 km/h, maximální rychlost provedou s naklápací skříní bude 150 km/h. Součástí stavby bude nový objekt trakční měřiny, protihlukové bariéry a doplňující opatření proti hluku z drážní dopravy.

Zhotovitelem rekonstrukce stanice je Sdružení MTS + SBT – žst. Český Těšín tvořené společnostmi Subterra (vedoucí účastník) a Metrostav (účastník). „Prakticky hned jsme zahájili nultou etapu s několika denními výlukami, během které jsme provedli přípravné práce.

Třetí stavba na trati

Pro společnost Subterra se jedná již o třetí stavbu na trati mezi Českým Těšínem a hranicí se Slovenskem. Nejprve jako člen sdružení dokončila v závěru minulého roku Optimalizaci trati mezi Bystřicí nad Olší a Českým Těšínem a na konci února tohoto roku jako vedoucí účastník sdružení předala investorovi SŽDC stavbu Optimalizace trati st. hr. SR – Mosty u Jablunkova – Bystřice nad Olší.

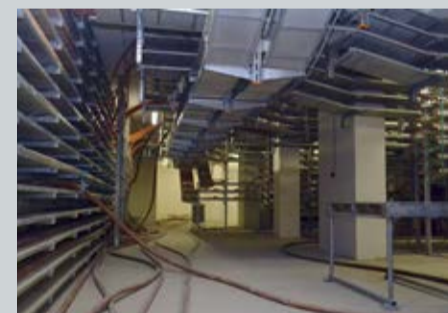
Stěžejní část začala 4. srpna, přičemž první výluka potrvá do 19. září, druhá do 18. listopadu tohoto roku,“ vypočítává termíny výluk vedoucí projektu Tomáš Kotek z divize 3. V příštím roce stavbaři provedou v pěti stavebních postupech rekonstrukci osobního nádraží a druhého zhlaví. Vedle divize 3, která provádí veškeré práce na železničním svršku a spodku, se projektu zúčastní také divize 2, která se bude podílet na výstavbě či rekonstrukci pozemních objektů, návěstních lávek a na výstavbě protihlukových zdí. Společnost Metrostav opraví některé mostní objekty a propustky.



Do výstavby metra se významně zapojila divize 4

Prodloužená trasa metra z Dejvic do Motola je stavebně téměř dokončená. V současné době stavbaři realizují především technologickou část, na níž se podílí také divize 4 Subterra, zejména provoz elektro.

Divize 4 získala od zhotovitelů prodloužené trasy metra zakázky ve všech stanicích. Hlavní penzum činností je však ve stanici Nádraží Veleslavín, kterou budovaly divize 2 a divize 1 Subterra. Provoz elektro zde instaluje rozvaděče nízkého napětí (NN) v hlavní rozvodně a rozvody přívodních kabelů do všech podružných rozvaděčů, včetně kabelových nosných konstrukcí. „Rozvaděče NN a z nich vedené kabelové rozvody musí být ve stanicích metra rozděleny do dvou na sobě nezávislých sekcí. Kdyby vypadlo napájení nebo byl poškozen jeden zdroj, musí být k dispozici napájení z druhého zdroje. Z toho vyplývá, že musíme dodržovat normou stanovené prostorové oddělení mezi kabely a rozvaděči jednotlivých sekcí. Problémem je nedostatek prostoru pro umístění těchto kabelových vedení. Důležitá je v této fázi koordinace kolizí s ostatními technologiemi a konstrukcemi stavby,“ popisuje rozsahem největší část zakázky vedoucí provozu elektro Michal Virt. Stavební objekt silových rozvodů představuje finančně zhruba polovinu plánovaného ročního obrátu provozu elektro.



„Kromě provozu elektro se realizace technologické části účastní provoz zdravotně-technických instalací, vzduchotechniky a technologických celků. Zejména se jedná o vybavení čerpacích stanic průsakových vod, o vzduchotechniku jak ve staničních, tak v technologických částech metra a o datové sítě,“ říká technický náměstek divize 4 Vít Strejček. Provoz elektro navíc zajišťuje elektroinstalaci všech strojních částí dodávaných divizí 4, tedy čerpacích stanic ve všech čtyřech nově budovaných stanicích metra V. A, a pro vzduchotechnické zařízení hlavního větrání a větrání energobloku ve stanici Nádraží Veleslavín. Divize 4 dodává také kompletní osvětlení stanice Veleslavín, Petřiny a traťových tunelů od stanice Dejvická až po stanici Motol a elektroinstalace pro technologii pohyblivých schodů a výtahů ve všech čtyřech nově budovaných stanicích. „Tyto stavební objekty však spadají do stavební části metra,“ dodává Vít Strejček.

Výstavba metra by měla být dokončena v polovině listopadu tohoto roku, a to včetně individuálních funkčních zkoušek.

Kladenský zimní stadion prochází rekonstrukcí

Ani sestup kladenských Rytířů do nižší hokejové soutěže neovlivnil plánovanou rekonstrukci zimního stadionu. I když by původní zázemí pro diváky splňovalo požadavky první ligy, město Kladno rozhodlo o dílčí opravě, kterou od letošního dubna provádí divize 2 Subterra.



Rekonstrukce sice sníží kapacitu stadionu z přibližně osmi na pět tisíc diváků, zato se podstatně zvýší počet míst k sezení. Nové sedačky se budou instalovat na ochozech, kde byla dosud místa k stání. Stavbaři dále bourají schodiště v obloucích haly, na jejichž místě vzniknou nové bufety. „Přístup do horních pater bude možný třemi novými ocelovými schodišti, které budeme instalovat z vnější části severní a východní strany budovy. To znamená i vybourání nových otvorů pro vchody,“ vysvětluje vedoucí projektu Pavel Horák.

Kromě bufetů v obloucích haly budou i nová, resp. rekonstruovaná sociální zařízení. „Cílem rekonstrukce je mimo jiné umožnit bezbariérový přístup, který zde chyběl. Proto budou bezbariérová nejen sociální zařízení, ale také vstup v jihovýchodní části stadionu,“ doplňuje vedoucí projektu.

Součástí první etapy rekonstrukce stadionu jsou úpravy vytápění, vzduchotechniky, zdravot-

ně-technických instalací a rozvodů elektro. „Vše provádíme pouze v místech, kde dochází ke stavebním úpravám. To znamená zejména nové bufety a sociální zařízení. V budoucnu město plánuje další etapu rekonstrukce, proto budeme provádět i přípravy pro napojení inženýrských sítí na nové rozvody,“ podotýká Pavel Horák.

První etapa rekonstrukce měla být dokončena během srpna. Práce se ale vzhledem k tomu, že byla zjištěna narušená statika střešní konstrukce, prodlouží o čtyřicet dní. „Havarijní opravu střešy provede jiná firma, kterou město Kladno vybralo. My budeme muset práce uvnitř stadionu přerušit na čtyřicet dní, pravděpodobně v polovině srpna,“ dodává Pavel Horák. Delší výluka stadionu není možná vzhledem k zahájení nové sezony. V další, podstatně rozsáhlejší, etapě rekonstrukce by měla být opravena hlavní budova a vnější část stadionu.

ČEZ Stadion

Kladenský zimní stadion je jeden z nejstarších svého druhu v České republice a v uplynulé sezoně držel primát nejstaršího extraligového stadionu. Otevřen byl v roce 1949. Od svého otevření byl několikrát stavebně upravován. Poprvé to bylo v roce 1959 a pak v letech 2001 a 2002, kdy byly zrekonstruovány ledové plochy, strojovny a kotelny.

Kladno loni muselo znovu žádat o licenční výjimku, aby mohlo hrát uplynulý ročník hokejové extraligy. Požadavky licenčního řádu, nutné pro účast v nejvyšší soutěži, nesplňoval zejména nízký počet míst pro sedící diváky.

Stadion má dvě ledové plochy. Obě ledové plochy jsou v sezoně využívány zejména zdejším extraligovým hokejovým klubem, svůj čas zde tráví i krasobruslaři. Ve vyhrazených časech, od podzimu do jara, je druhá ledová plocha Městského zimního stadionu vyhrazena veřejnému bruslení. Občerstvení pro návštěvníky je připraveno v restauraci s kavárnou, která umožňuje výhled na hlavní ledovou plochu.

Stadion poskytuje zázemí hokejovému klubu Rytíři Kladno, jehož majitelem je Jaromír Jágr. Poprvé ve své historii se klub letos neudržel v extralize a sestoupil do první ligy.



FOTOREPORTÁŽ

Subterra je v závodech dračích lodí k neporažení

Čtyřikrát po sobě se žlutočernému týmu dračích lodí podařilo vybojovat první místo. Letošní klání, které bylo jubilejní desáté, se uskutečnilo 26. června u pražských Žlutých lázní.

Dračího závodu se zúčastnilo šest osmnáctičlenných posádek. Nováčkem byl tým společnosti Mall.cz. Zbytek posádek tvořili zkušení závodníci ze stavebních společností Subterra, Hochtief, Trigema, pořádjící společnosti Team Spirit (dříve cestovní kancelář S.E.N.) a farmaceutické společnosti Abbott. Posádku týmu Subterra tvořili závodníci složení z pracovníků centrály, divízi 1, 2 a 4.

Do finále se probjovaly týmy společností Subterra a Team Spirit. „Museli jsme na vodu celkem čtyřikrát. Za celkové vítězství to ale stálo,“ mluví za tým Subterra jeho kapitánka Helena Tomková.

Teplota vody sice měla k ideálu daleko, přesto se posádky vykouply. Dobrovolně i nechtěně. „My jsme tam jako vítězové skočili dobrovolně. Ovšem posádka Hochtief se převrátila za cílovou

bójkou. Mysleli si nejprve, že nás porazili. S rukama nad hlavou se radovali tak, až se cvakli. Stalo se to snad poprvé, takže to všechny velmi pobavilo,“ přibližuje atmosféru závodu Helena Tomková. Pohár určený pro vítěze opět nese logo Subterra. Držme palce, aby se tak stalo i popáté v řadě!



GRATULUJEME

kolegům, kteří slavili, slaví nebo v nejbližší době budou slavít životní či pracovní výročí. Přejeme jim mnoho zdraví, štěstí, spokojenosti a pracovních úspěchů a děkujeme za obětavou práci pro naši společnost.

ŽIVOTNÍ JUBILEA

50 let
Jan Šimpach 9. 8.
Jiří Burian 21. 8.

60 let
Josef Martínek 19. 8.
František Bezděk 22. 8.
Evžen Rafaj 1. 9.

Životní jubilea oslaví tyto dámy:
Eva Eisenhammerová 9. 8.
Alena Příhodová 18. 9.

PRACOVNÍ JUBILEA

10 let
Ing. Jakub Němeček 1. 8.
Jaroslav Štumpf ml. 1. 9.
Ing. Jan Panuška 3. 9.

15 let
Stanislav Šmucr 1. 8.
Jiří Krajíček 24. 8.
Jaroslav Lebduška 1. 9.

20 let
Petra Vavřínková 15. 8.
Josef Růžička 1. 9.

30 let
Roman Švolík 1. 9.

35 let
Ing. Milan Hellinger 1. 8.
Ing. Jan Vintera 1. 8.
Pavel Šuták 1. 9.



Beton Bike Adventure 2014

Loni třetí, letos už první byla na Beton Bike Adventure Zdeňka Matějovská-Kouřimská z divize 1 Subterra se svým manželem. Společně porazili nejen smíšené páry, ale dokonce i mužské páry.

Druhý ročník přátelského amatérského závodu dvojic v orientační cyklistice se znovu uskutečnil v Českém ráji, a to 30. května. Závodu, který pořádá společnost TBG Metrostav, se zúčastnilo 32 párů (20 smíšených a 12 mužských). Jeho cílem je najít co nejvyšší počet kontrolních bodů podle kontrolní mapy. Závodníci navíc musí u každého kontrolního bodu zodpovědět otázku, přičemž podle odpovědi bylo jasné, že dvojice na místo opravdu dorazila.

„Nejnáročnější byl asi výšlap po žluté turistické značce, na které byly křížky značící nesjízdnost, na hrad Valdštejn. K tomu jsme se museli vypořádat s proměnlivým počasím,“ popisuje letošní závod Zdeňka Matějovská-Kouřimská. „Rádi bychom se zúčastnili i za rok. Ovšem pokud nás ostatní rádi uvidí, když jsme jim o tolik ujeli,“ dodává s nadsázkou. S manželem Markem nasbírali 810 bodů, za nimi skončil mužský pár s 680 body. Třetí místo patřilo smíšenému páru s 580 body.



Parním vlakem na Slavnosti Pernštejnského panství

První červencový víkend vypravily České dráhy historický parní vlak z Brna do Nedvědice na 13. ročník Slavnosti Pernštejnského panství.

Společnost Subterra byla opět hlavním partnerem jízdy parního vlaku. V cíli cesty a na nedalekém hradu Pernštejně právě probíhaly čtyřdenní slavnosti s vystoupeními pěveckých sborů, tanečních skupin a muzikantů.



Letní sportovní hry Metrostavu

Po roce přivítal sportovní areál v Nymburce opět zaměstnance firem skupiny Metrostav. Od 12. do 13. června spolu měřilo své síly v pěti disciplínách deset družstev. Subterra přišla obhajovat loňské stříbro, ale letos skončila osmá.

Nejlepších výsledků Subterra dosáhla ve vrhu koulí, kde obsadila 2. místo, a v tenise, kde se dostala do semifinále. Ve štafetě na 200 metrů dosáhla na 5. místo. „Lepší umístění jsme čekali především v nohejbalu a volejbalu. V těchto disciplínách jsme se proti loňsku hodně propadli, což byla jedna z příčin sestupu z loňského druhého místa,“ říká kapitán týmu Petr Novák.



Kapitánovi týmu Petru Novákovi jsme položili několik otázek

Jak se oproti loňsku pozměnil tým?

Výrazně. Letos jsme měli pět nováčků. Změny se týkaly především volejbalového týmu, který se z důvodu absence osvědčených opor dával dohromady na poslední chvíli. Na týmu byla znát určitá nesehnatost.

Chtěl byste z týmu někoho vyzdvihnout?

Z jednotlivců bych nikoho nevyzdvíhal, naopak bych chtěl poděkovat všem členům týmu za příkladnou reprezentaci naší společnosti.

Jak byste zhodnotil celkový průběh her?

Bez ohledu na dosažené výsledky hodnotím celkový průběh her maximálně pozitivně. V týmu panovala po celou dobu her výborná atmosféra a všichni se snažili podat co nejlepší výkon a navzájem se podporovat. To, že to letos výsledkově nevyšlo, to se ve sportu prostě stává.

Máte nějaké plány na další ročník?

Plán na příští rok je jednoduchý... Potrénovat a vrátit se v celkovém hodnocení do bojů o medaile. Věřím, že tým Subterra na to má. Vždyť loni nám zlato uteklo jen o skóre.